

PKN

Stichting voor
onderzoek
historische
tabakspijpen

Jaarboek 2016

Redactie:
Bert van der Lingen
en Arjan de Haan



PKN

Stichting voor onderzoek historische tabakspijpen

Jaarboek 2016

Redactie: Bert van der Lingen en Arjan de Haan

Uitgave: Stichting PKN, Leiden
www.tabakspijp.nl
info@tabakspijp.nl

Redactie: Bert van der Lingen
English summaries: Bert van der Lingen en Kath Adams (correcties)
Lay-out: Arjan de Haan, DDG 's-Graveland
Druk: DPN Weurt

Voorzijde omslag: Kleipijp gemaakt naar de beeltenis van Koning
Stadhouder Willem III.

Achterzijde omslag: Plateel wandrekje van Ivora, model 405, met
voorstelling van de Koppelpoort te Amersfoort.

ISBN: 978-90-801138-7-9

© PKN. Overname van artikelen of illustraties is alleen toegestaan na schriftelijke toestemming van de redactie. Auteurs zijn verantwoordelijk voor hun bijdragen.

Inhoud	Voorwoord	7
	Een vorstelijke vondst: Koning-stadhouder Willem III van Oranje Bert van der Lingen en Ron de Haan	9
	Kleipijpen uit Friesland Ewout Korpershoek	17
	Kleipijpen voor de koopman Christian Daniel Bramigk uit Anhalt-Köthen, Duitsland, 1735-1743 Bert van der Lingen	31
	Tabak en tabakspijpennijverheid in de steden Amersfoort en Utrecht Jan van Oostveen	39
	Pijpenkoppen en fragmenten van pijpenpotten uit een kleiput in Leiderdorp Ewout Korpershoek	49
	Cornelis Dirksz. Samson, een potschipper met tabakspijpen Bert van der Lingen	59
	De Pijpenmarkt op de Nieuwezijds Voorburgwal te Amsterdam: Ordonnanties, vrachttarieven, pijpenhandelaren en export Bert van der Lingen	67
	Twee late herinneringspijpen van P. van der Want, Gzn. Ruud Stam	125
	Miniatuur pijpenrekjes van aardewerk uit de 20e eeuw Ruud Stam	129
	Op kleipijpen gemonteerde metalen elementen Felix van Tienhoven	165
	Een unieke en curieuze 19e eeuwse fabriekscatalogus van de Gebrüder Ziegler in Ruhla Ron de Haan	175
	De introductie van Aristophane pijpen door Gambier Arthur van Esveld	189
	Een Zuid-Duits kleipijpje uit de Amstel Ewout Korpershoek	197
	De betekenis van de Goudse pijp in de handel met de Ashanti en gouden Ashanti pijpen in de 19e eeuwse politiek Ruud Stam	203
	De porseleinen pijp als herinneringspijp: Drie bijzondere studentenpijpen Ron de Haan	217
	Engelse summaries	225

Voorwoord

Voor u ligt Jaarboek 2016 van de PKN, 'Stichting voor onderzoek historische tabakspijpen'. Aan dit rijk geïllustreerde vierde jaarboek hebben een zevental auteurs meegewerkt en ook ditmaal is een interessant boek met gevarieerde artikelen over de geschiedenis van de tabakspijp samengesteld.

In dit jaarboek wordt uiteraard aandacht besteed aan de Nederlandse kleipijp met een aantal bijzondere vondsten. Ewout Korpershoek beschrijft een groep **in Friesland vervaardigde kleipijpen** uit de achttiende eeuw en verder de vondst van pijpenkoppen en scherven van **pijpenpotten uit Leiden**. Bert van der Lingen en Ron de Haan tonen een exclusieve, groot formaat pijp met het portret van **Stadhouder-koning Willem III** en Jan van Oostveen beschrijft de resultaten van onderzoek naar de tabak en tabakspijpennijverheid in **Amersfoort en Utrecht**. Bert van der Lingen doet verslag van zijn onderzoek naar de Duitse koopman Christian Daniel **Bramigk** die in Gouda pijpen met zijn familie/firmawapen liet maken en over een 18e eeuwse **potschipper** die Goudse pijpen verkocht in dorpen langs zijn vaarroute.

Ook schreef hij een uitgebreid artikel over de **Amsterdamse pijpenmarkt** waarin onder meer ordonnanties, vrachttarieven en de export van pijpen aan bod komen en ruim tachtig pijpenhandelaren uit de 17e en 18e eeuw worden besproken.

Ruud Stam beschrijft twee **herinneringspijpen** van de firma P. van der Want, Gzn en heeft een uitgebreid artikel over **miniatuur pijpenrekjes** uit de 20e eeuw, met ruim 200 afbeeldingen die de enorme variatie aan motieven, decoraties en kleuren laten zien.

In een zestal artikelen komen ook buitenlandse tabakspijpen aan bod. Felix van Tienhoven beschrijft de variatie van **gemonteerde metalen elementen** op kleipijpen. Dit artikel is geschreven voor het Journal of the Académie Internationale de la Pipe en is met toestemming van de Académie in vertaalde vorm in ons Jaarboek opgenomen als eerbetoon aan de onlangs overleden auteur. De vondst van een aantal karikaturale prenten was voor Arthur van Esveld aanleiding de introductie van **Aristophane** pijpen door Gambier te beschrijven. Een unieke **fabriekscatalogus** van kleipijpen van de **firma Ziegler** in Ruhla wordt door Ron de Haan gepresenteerd, evenals een drietal bijzondere **studentenpijpen van porselein**. Een in Nederland gevonden **groen geglazuurde kleipijp** uit Zuid-Duitsland wordt door Ewout Korpershoek besproken. Van Ruud Stam is nog een bijdrage over **gouden Ashanti pijpen** in de 19e eeuwse politiek en de betekenis van de Goudse pijp in de handel met de Ashanti in Ghana.

Wij wensen u veel lees- en bladerplezier in het Jaarboek 2016 van de PKN, 'Stichting voor onderzoek historische tabakspijpen'.

Bert van der Lingen

Arjan de Haan

Miniatuur pijpenrekjes van aardewerk uit de 20e eeuw

Ruud Stam

Over de 20e eeuwse miniatuur aardewerk pijpenrekjes is de laatste jaren meer informatie beschikbaar gekomen. Er blijken meer modellen en ook bekende modellen met andere decors op de markt te zijn geweest dan tot nu toe beschreven. Bovendien zijn er bij meer producenten van plateel en Goudse aardewerk miniatuur pijpenrekjes gemaakt. Het is dan ook zinnig om deze gegevens, in aanvulling op twee eerdere artikelen, te inventariseren.¹ Er is voor gekozen om een zelfstandig leesbaar artikel te schrijven en niet slechts een aanvulling op de bestaande kennis. Bij de inventarisatie is gebruik gemaakt van verschillende soorten beschikbare informatie zoals catalogi en lijsten van merken en schildersinitialen.² Daarmee zijn de hier op foto getoonde rekjes zo nauwkeurig mogelijk gedateerd en is tevens zo veel mogelijk aangegeven of bepaalde rekjes met een bepaald modelnummer ook langer in productie zijn geweest, bijvoorbeeld met andere decors en merken of door andere schilders zijn gedecoreerd, dan de getoonde rekjes. Een moeilijkheid daarbij is dat soms de decorbenamingen en de modelnummers niet correct zijn weergegeven op de rekjes en dat van veel plateelschilders de initialen niet bekend zijn.³ Ook zijn alle merken en decors nog niet bekend.

De datering van de rekjes is zo nauwkeurig mogelijk gedaan, maar blijft in een aantal gevallen voor discussie vatbaar. Input hierover is zeer welkom.

De eerste plateel miniatuur pijpenrekjes zijn kort na de Eerste Wereldoorlog bij Ivora gemaakt toen de grotere Goudse pijpenmakerijen de gegoten pijp zover ontwikkeld hadden dat gedacht kon worden aan een verbreding met andere ceramische producten. Het is opvallend dat de N.V. Koninklijke Plateelbakkerij Zuid-Holland, een bedrijf dat niet uit de pijpenijverheid geboren werd, nooit miniatuur pijpenrekjes gemaakt heeft.

Aanvankelijk hadden de rekjes een strikt decoratieve functie. Maar al gauw werden deze rekjes vooral een souvenirproduct met afbeeldingen van belangrijke of lokale bezienswaardigheden of alleen met een plaatsnaam en een algemeen decor. Toch zijn er ook later rekjes gemaakt die alleen decoratief waren. Ook komt het voor dat rekjes gebruikt zijn voor reclame of om een gebeurtenis te memoreren, zoals te zien is op afbeelding 77 voor een algemene vergadering van het Rode kruis in 1930.⁴ Een rekje (afb. 23b) heeft op de achterzijde de naam van de winkel staan voor wie dit rekje vervaardigd is: A Quant, een galanterie en aardewerk winkel aan de Kleiweg in Gouda.⁵

Miniatuur pijpjes waren er al lang voordat de plateel miniatuur pijpenrekjes op de markt kwamen.

De oudste pijpjes die zijn overgeleverd zijn uit het midden van de 18e eeuw.⁶ In de 20e eeuw zijn miniatuur pijpjes zowel in het buitenland als ook in Gouda gemaakt. De belangrijkste Goudse producenten in de 20e eeuw waren Goedewaagen, Zenith, Ivora en De Jong. Maar ook door C. Verwoerd Keramiek Atelier zijn miniatuurpijpjes gemaakt.⁷ Hollandia/Regina heeft als enige pijpenfabriek geen miniatuur pijpjes gemaakt. Miniatuurpijpjes werden vaak verkocht in kleine doosjes. Dit gebeurde al voordat de miniatuur pijpenrekjes van aardewerk werden ontwikkeld.

Al in de 19e eeuw waren er houten, zilveren en koperen standaardjes voor miniatuurpijpjes. Deze werden als curiositeit verkocht. Ook in de 20e eeuw zijn standaardjes en rekjes van deze materialen gemaakt.⁹ In dit artikel worden alleen Nederlandse keramische miniatuur pijpenrekjes behandeld.

Recreatie als drijfveer

In de 19e eeuw waren bijna alleen de Christelijke feestdagen vrijedagen. Daarkwamronddeeeuwwisseling langzaam verandering in. Ook werknemers kregen toen vrije dagen en was vakantie niet alleen meer voorbehouden aan de rijken. In eerste instantie was dat een beperkt aantal dagen en vrij nemen gebeurde op eigen kosten. Verbetering van de arbeidsvoorwaarden leidde er toe dat ook de vakantiedagen werden doorbetaald. De eerste afspraken daarover kwamen rond 1910 tot stand. Echte vakantie, zoals wij die nu kennen, was er voor de gewone werknemers nog niet.

Veel mensen hadden in de jaren twintig wel dagen vrij en tripjes naar een stad of naar bijvoorbeeld het Drielandenpunt, Valkenburg of de Waddeneilanden waren geliefde uitstapjes en waren voor velen een echt avontuur, waar je nog lang over sprak en op terugkeek. Na de Eerste Wereldoorlog nam het aantal vakantiedagen toe. Het vakantierecht gold toen lang nog niet voor iedereen. In 1920 waren er ca 275.000 werknemers met vakantiedagen en vlak voor de Tweede Wereldoorlog



Afb. 1. Doosje met miniatuur pijpjes van Jan Prince & Cie (voor 1897). Collectie Henk van Assema.

waren dat er 380.000. Na de Tweede Wereldoorlog nam het aantal vakantiedagen toe en vanaf de jaren '70 werd het recht op vakantie standaard in de CAO opgenomen en ontvingen werknemers ook een vakantietoeslag.

Het avontuur van de vrije dagen die buiten de woonplaats werden doorgebracht moest gevierd worden. Een souvenir meenemen was dan ook heel gebruikelijk. Wat leende zich daar beter voor dan een miniatuur pijpenrekje dat aan de muur gehangen kon worden met daarop de naam en/of de afbeelding van de bezochte plek. De vroege souvenir rekjes hadden of alleen een abstracte/florale voorstelling of een realistische schildering van de bezienswaardigheid. Met de komst van de Mesla geschilderde Delfts blauwe rekjes werd de verbinding tussen plaatsnaam en voorstelling steeds verder losgelaten. Miniatuur pijpenrekjes werden een rage, vergelijkbaar met de latere letterbakken die in de jaren 70 massaal de muren van woningen sierden.¹⁰

De rekjes van de verschillende bedrijven:

Tussen de verschillende Goudse aardewerkbedrijven was er een hevige concurrentie. Dit is ook terug te zien in de geschiedenis van de miniatuur pijpenrekjes. Ivora (P. van der Want Gzn.) was het eerste bedrijf dat miniatuur pijpenrekjes van plateel op de markt heeft gebracht. Dit waren aanvankelijk nog alleen de kleine

rekjes (zie afb. 4, 5 en 9) en een standaardje (zie afb. 3). Al spoedig werden ook de grotere rekjes in de vorm van een gekroond schildje vervaardigd (zie afb. 2 en 13-27). Dit soort rekjes, met een identieke vormgeving, werden in dezelfde tijd eveneens bij de Zenith (P. J. van der Want Azn.) ontwikkeld (zie afb. 33-52). Alleen hadden de rekjes van de Zenith 6 gaatjes en die van Ivora 5 gaatjes om pijpjes op te hangen. Opvallend is ook dat de gaatjes van de rekjes van Zenith kleiner waren, zodat lang niet alle soorten miniatuurpijpjes er in pasten. Een handige manier om vooral eigen miniatuurpijpjes te verkopen.

De concurrentie tussen beide van der Want bedrijven heeft er voor gezorgd dat deze bedrijven een geheel verschillende stijl hebben gekozen voor de beschildering van deze rekjes. In het algemeen zijn de rekjes van Ivora kunstzinniger dan die van Zenith, maar er zijn ook uitzonderingen. De rekjes van de andere fabrieken zijn eveneens vaak minder fraai uitgevoerd.

Ook de Plateelbakkerij Schoonhoven heeft na 1925 een identiek vormgegeven rekje op de markt gebracht (zie afb. 87). Rekjes in mat plateel, die duurder waren om te maken door een extra ovengang, zijn alleen bekend van Ivora (vormnummer 351), Zenith, Regina en Plateelbakkerij Schoonhoven (zie afb. 11, 29, 33-37, 40, 57, 58, 87). Bij Ivora is de productie van de miniatuur pijpenrekjes in de dertiger jaren gestopt. Zenith heeft de productie van zowel het schildvormige rekje als ook een rekje in de vorm van een bootje en een molentje tot aan het begin van de jaren zestig voortgezet.

Zowel bij Ivora als ook bij Zenith komen handmatig bijgesneden rekjes voor met het oorspronkelijke modelnummer.¹¹ Het lijkt hierdoor dat er meer modellen zijn dan er in werkelijkheid geproduceerd zijn.

Aan de hand van de rekjes van Ivora en van Zenith is de ontwikkeling van het Goudse plateel goed te volgen. In 1928/29 was er in Gouda de grote en langdurige aardewerkstaking. Deze staking heeft veel van de reserves van de keramische bedrijven gevergd. Toen vanaf oktober 1929, na de beurskrach op Wall Street en de daling van de andere beurzen wereldwijd, de omzetten van deze bedrijven ook nog eens fors daalden, leidde dit in het begin van de dertiger jaren tot een verlaging van de lonen met ca 10% en werden veel van de dure plateelschilders ontslagen. Om toch aantrekkelijke producten op de markt te kunnen zetten werden de koudlak¹² decors, de spuit decors en de eenvoudiger Delftse decors geïntroduceerd. Op afbeelding 12 en 25 zijn rekjes van Ivora met koudlak decor afgebeeld en afbeelding 50 laat een rekje in spuit decor van Zenith zien. Bij Goedewaagen en Zenith kwamen in de tweede helft van de jaren dertig meer en meer Delfts blauwe rekjes met een Mesla decor in productie.

Bij Goedewaagen is de productie van de miniatuur pijpenrekjes een paar jaar later gestart dan bij Ivora en



Afb. 2. Wandrekje van Ivora. Modelnummer 405. Datering 1920-1930. Collectie Henk van Assema.

Zenith en is in feite vanuit de twee keramische richtingen die in het bedrijf verenigd waren ontwikkeld. Zo zijn de rekjes in Gouds groen (Gouda de Luxe), dat op een verfijnde manier teruggrijpt op het grof aardewerk van de Star en een rekje in plateel uitvoering in de stijl van de Amsterdamse school, bij Goedewaagen als eerste ontwikkeld (zie respectievelijk afb. 62 en 61).¹³ Dit laatste rekje sluit aan bij de plateel beschilderde gegoten pijpen. Latere rekjes van Goedewaagen vertonen eveneens een geheel eigen stijl. Het zevenhoekige rekje in een grotere en een kleinere uitvoering, dat meestal werd voorzien van gekleurde souvenirvoorstellingen die vaak sterk doen denken aan de voorstellingen op gegoten pijpen, werd in de jaren twintig en het begin van de jaren dertig een populair Goedewaagen rekje (zie afb. 63-77). Een schildvormig rekje is bij Goedewaagen nooit gemaakt. Het ruitvormige rekje in Delfts blauw geschilderd is het belangrijkste rekje uit de periode na 1935 geworden (zie afb. 78-82). Tot in de jaren zeventig zijn deze vorm miniatuur pijpenrekjes bij dit bedrijf gemaakt.

Bij De Jong zijn aanvankelijk de gekroonde schildjes, die eerder door Ivora en Zenith werden gemaakt, in een wat afwijkende vorm in twee verschillende maten ontwikkeld: met een zevenpuntige kroon en aan de achterzijde hol gegoten (zie afb. 88-97). Vanaf ca 1950 komt het ruitvormige rekje van De Jong op de markt, dat veel dikker en grover van uitvoering is dan dat van Goedewaagen (zie afb. 98-100). Tot het begin van de jaren zeventig zijn bij De Jong rekjes vervaardigd.

Naast de in dit artikel besproken en afgebeelde rekjes, die de belangrijkste ontwikkeling van de miniatuur pijpenrekjes illustreren, zijn er bij de drie van der Want bedrijven en bij Goedewaagen nog tal van rekjes met andere voorstellingen gemaakt. Ook andere bedrijven, zoals Plateelbakkerij Schoonhoven, De Iris, Ter Gouw, De Anjer, De Delftse Pauw, Verwoerd, Ons Ideaal en Adrie en Kees Moerings hebben hun eigen miniatuur rekjes ontwikkeld. Zie verder de beschrijvingen per bedrijf.

Thans is het bijna 100 jaar geleden dat de eerste miniatuur pijpenrekjes op de markt kwamen. Het hoogtepunt van de verkoop van deze rekjes lag in de jaren twintig en het begin van de jaren dertig van de 20e eeuw. De belangstelling voor dit soort souvenirgoed bleef echter ook daarna bestaan, al werd het steeds meer een algemeen souvenir met mesla decor of een lokaal Gouds souvenir. Specifieke souvenirs voor andere locaties komen vanaf de jaren dertig steeds minder voor. In de jaren zeventig tot circa tweeduizend was er nauwelijks productie van rekjes. Het beste bewijs dat de belangstelling voor dit product ook in de huidige tijd bleef bestaan is dat er aan het begin van de 21e eeuw nog rekjes door Adrie en Kees Moerings zijn gemaakt.

Van nog niet alle rekjes is bekend door welke firma die gemaakt zijn. Deze onbekende rekjes worden behandeld onder het kopje onbekende rekjes. Dit met uitzondering van vier rekjes die de vorm van Goedewaagen rekjes hebben, maar merken en nummers missen die bij een Goedewaagen rekje horen en ook in grootte afwijken. Deze rekjes worden aan het eind van het stukje over Goedewaagen behandeld.

P. van der Want Gzn., Ivora

De vroegste miniatuur pijpenrekjes zijn, zoals al opgemerkt, bij Ivora gemaakt.¹⁴ Deze zijn vanaf 1918 in productie gekomen. Dit betreft het standaardje modelnummer 350 en het wandrekje modelnummer 351.

Modelnummer 350

De standaardjes met modelnummer 350 kunnen gedateerd worden tussen 1918 - na 1926.¹⁵ Het hier afgebeelde exemplaar heeft decor B.A. en kan derhalve gedateerd worden tussen 1918 en 1920.¹⁶ Ook is er door Ivora een standaardje gemaakt, plateel beschilderd, met een landschapje met een molen. Dit standaardje is vermoedelijk iets later dan het hier afgebeelde standaardje.¹⁷

Afb. 3a-b. Standaardje modelnummer 350 van Ivora. Hoogte 7,5 cm. Plateel, decor B.A. Datering 1918-1920. Dit rekje heeft hetzelfde schildersinitiaal als het rekje van afbeelding 10. Dit rekje is dus ook door Cornelis A. Korevaar beschilderd, die van 1917-1920 bij Ivora werkzaam was.¹⁸

Afb. 3d-c. Standaardje modelnummer 350 van Ivora in Delfts Blauw met geometrisch decor en een zeilscheepje op de stam van het standaardje. Hoogte 7,5 cm. Datering rond 1920. Collectie Henk van Assema

Modelnummer 351

Voor het kleine rechthoekige wandrekje modelnummer 351 kan een datering aangehouden worden van 1918-circa 1935. Immers dit model pijpenrekje is ook in een koudlak uitvoering, decor Astra, op de markt gebracht.¹⁹ Ivora is na ca. 1930, na de grote aardewerkstaking, met de productie van koudlak aardewerk begonnen.²⁰

Er bestaan ook wandrekjes van Ivora model 351 met een staande boer en boerin met een groene omlijsting en groene achterzijde van het rekje.²²

Afb. 4a-b. Wandrekje modelnummer 351 van Ivora. Plateel, decor mat 15. Schildersinitiaal A.M. (onbekend). Hoogte 7,1 cm. Datering 1918- na 1920.

Afb. 5a-b. Wandrekje modelnummer 351 van Ivora. Plateel, decor mat 21. Schildersinitiaal WvW (onbekend). Hoogte 7,1, cm. Datering 1918-1926.²¹

Afb. 6a-b. Wandrekje plateel, modelnummer 351 van Ivora. Afbeelding Stadhuis Gouda. Schildersinitiaal (zie afbeelding) onbekend. Hoogte 7,1 cm. Datering 1920-1930.

Afb. 7a-b. Wandrekje van Ivora, plateel, modelnummer 351. Decor 'Gouda' en niet zoals achterop het rekje staat aangegeven decor BO. Hoogte 7,1 cm. Datering 1918-1925. Collectie Nico van Eijk Plateelspecialist.

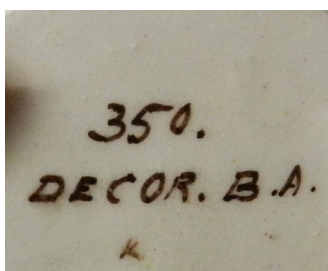
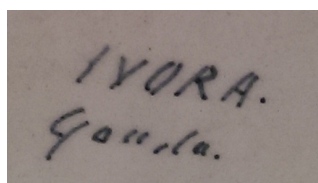
Afb. 8a-b. Wandrekje van Ivora, plateel, vormnummer 351. Schildersinitiaal J. C. Guérain junior. Stadhuis Gouda. Datering 1920-1925. Collectie Henk van Assema.

Afb. 9a-b. Wandrekje Delfts Blauw met bloemdecor met centraal een pompadour met daarin een molen en een boerderij. Modelnummer 351 van Ivora. Hoogte 7,1 cm. Datering: 1918-1930.

Afb. 10a-b. Wandrekje plateel, modelnummer 351 van Ivora. Decor gekleurd Delfts. Hoogte 7,1 cm. Datering 1919-1920. Schildersinitiaal K: Cornelis A. Korevaar. Deze plateelschilder heeft van 1917 tot 1920 bij Ivora gewerkt.



Afb. 3a-b.



Afb. 3d-c.





351
MAT. 15
IVORA. GOUDA
A.M.

Afb. 4a-b.



351.
MAT 21.
IVORA. GOUDA.
HOLLAND.
W. W.

Afb. 5a-b.



351
IVORA
GOUDA
A

Afb. 6a-b.



351
IVORA
GOUDA
HOLLAND
BO

Afb. 7a-b.



351
IVORA
GOUDA
A

Afb. 8a-b.



351
OPPA
HOLLAND

Afb. 9a-b.



351
351.
IVORA- GOUDA.
K.

Afb. 10a-b.

Afb. 11a-b. Wandrekje mat plateel, modelnummer 351 van Ivora. Decor mat 35. Hoogte 7,1 cm. Datering 1925-1930.

Afb. 12a-b. Wandrekje modelnummer 351 van Ivora, decor Astra 9. Koudlak. Hoogte 7,1 cm. Datering 1930-1935.

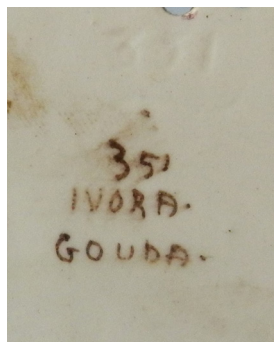
Modelnummer 405

Behalve deze kleine rekjes zijn er bij Ivora veel wandrekjes gemaakt in de vorm van een schildje, modelnummer 405, met een groot aantal verschillende voorstellingen. Deze rekjes zijn te dateren tussen 1920 en 1935. De meeste hebben een polychroom decor met een realistische voorstelling van een toeristische bezienswaardigheid. Deze rekjes komen zowel voor met een donkergroene als ook met een witte achtergrond. Daarnaast is er een polychroom rekje met een bloemdecor in donker glanzend plateel (afb. 26). In mat plateel met gestileerde bloemmotieven en geometrische motieven zijn deze rekjes eveneens gemaakt.²³ Ook is dit model in Delfts blauw in de jaren 20 (afb. 27) en in een koudlak uitvoering na 1930 (afb. 25) op de markt gebracht. Niet alle rekjes met toeristische bezienswaardigheden kunnen hier worden afgebeeld. Een aantal van de hier niet afgebeelde rekjes hebben bijvoorbeeld de volgende voorstellingen: Kaasdragers Alkmaar; Nieuwe-Kerk Delft; 's-Gravensande Postkantoor; Rustaltaar Heiloo; Haven Middelharnis; Leeuwarden Oldenhoove; Henkenshage St. Oedenrode; Stadhuis Sluis; de Pier Scheveningen; Scheveningen

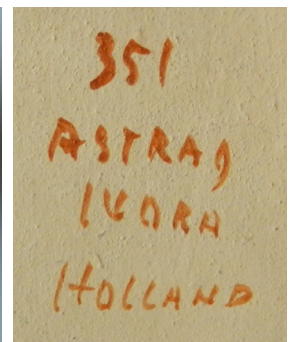
Kurhaus; Grotwoningen in Valkenburg; Grendelpoort Valkenburg; Watermolen Valkenburg; Stadstoren-Wijk-Bij-Duurstede; Noordhavenpoort Zierikzee.¹⁴ Aan deze (onvolledige) opsomming en aan de afgebeelde rekjes is goed te zien hoe populair deze rekjes waren. Dit is ook niet verwonderlijk omdat veel van deze rekjes zeer vaardig beschilderd zijn. Helaas zijn nauwelijks namen van de betreffende plateelschilders bekend omdat schildersinitialen op deze rekjes veelal ontbreken. De rekjes op de afbeeldingen 23 en 24 hebben niet meer de Art Deco versieringen van de kroon en hebben de plaatsnaam in de kroon staan, net zoals het rekje dat met koudlak gedecoreerd is. Deze rekjes zijn later te dateren.

Afb. 13-20. Voorbeelden van plateel Wandrekjes van Ivora, model 405, met voorstellingen van Molen de Hoop op Tholen, de Berkelpoort in Valkenburg, Delftschepoort Rotterdam, Geulem Rotswoningen, Marine Monument Den Helder, Molenweg Amstelveen, Koppelpoort in Amersfoort en de Nobelpoort in Zierikzee. Groene achterzijde, modelnummer 405. Hoogte 12,8 cm. Datering 1920-1930. Alleen het rekje met de Berkelpoort heeft een schilderinitiaal: J. C. Guérain junior die tussen 1920 en 1940 werkzaam was. Afbeelding 17 en 18 collectie Henk van Assema.

Afb. 21. Plateel wandrekje met stadhuis Gouda van Ivora. Vermoedelijk is dit rekje tijdens de productie, voor het glazuren, beschadigd en zijn de buitenste punten van de kroon bijgesneden. Hoogte 12,8 cm. Groene achterzijde, modelnummer 405. Datering 1920-1930.



Afb. 11a-b.



Afb. 12a-b.



V.l.n.r. Afb. 13-15. Tholen, Valkenburg en Rotterdam.



V.l.n.r. Afb. 16-18. Geulem, Den Helder en Amstelveen.



V.l.n.r. Afb. 19-21. Amersfoort, Zierikzee en Gouda.

Afb. 22. Plateel wandrekje van Ivora met De Naald in Apeldoorn. Ook hier, net als bij het rekje op afbeelding 21, ontbreken weer de buitenste twee punten van de kroon. Op de groene achterzijde is geen tekst geschilderd. Dit bevestigt de indruk dat dit soort rekjes tweede keus waren. Modelnummer 405. Hoogte 12,8 cm. Gelet op de plaatsnaam in de kroon en de eenvoudige versiering van de kroon moet dit rekje mogelijk later gedateerd worden: 1925-1930.

Afb. 23a-b. Plateel wandrekje met een witte achtergrond met een afbeelding van de Waag in Gouda. Modelnummer 405. Schilder A. J. W. Jongeneel.²⁵ Hoogte 12,8 cm. Datering 1925-1935.²⁶ Bijzonder is dat op dit rekje de naam van de afnemer staat: A. Quant. A. Quant had een winkel galanterieën en aardewerk aan de Kleiweg in Gouda.

Afb. 24. Plateel wandrekje van Ivora met de afbeelding van de watermolen in Valkenburg, modelnummer 405 met een afwijkende beschildering van de kroon. Achterzijde wit. Hoogte 12,8 cm. Datering vermoedelijk 1925-1935.

Afb. 25a-b. Wandrekje van Ivora, modelnummer 405. Koudlak decor Astra 10. Hoogte 12,8 cm. Datering 1930-1935.

Afb. 26 Plateel wandrekje van Ivora met bloemdecor, modelnummer 405. Decor B.O. Hoogte 12, 8 cm. Datering 1920-1930.

Afb. 27a-b: Plateel wandrekje van Ivora modelnummer 405. Delfts blauwe beschildering, bloemdecor met centraal een pompadour met een molen en een boerderij daarin. Hoogte 12,8 cm. Datering 1918- ca.1930.²⁷

Aardig is dat bij het hier afgebeelde rekje uit het opgeplakte etiket blijkt dat het gekocht is bij de Fa. Weduwe Helbers kantoorboek- en papierhandel in Delft voor fl. 1,45. Aan de hand van deze verkoopprijs kan eveneens aangenomen worden dat dit rekje in het begin van de dertiger jaren geproduceerd is.

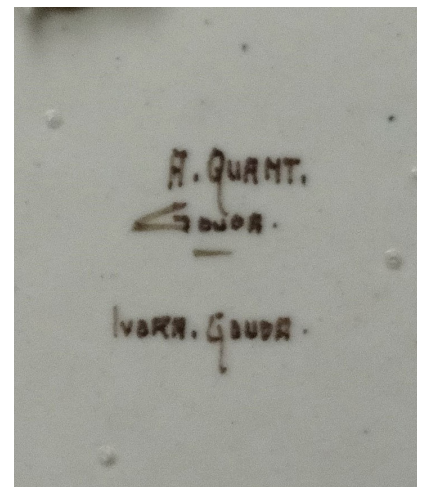
Afb. 28: Uitsnede uit de catalogus van Ivora van oktober 1926. Museum Gouda inventaris nummer 10831-47.



Afb. 22. De naald in Apeldoorn.



Afb. 23a-b. De waag in Gouda.

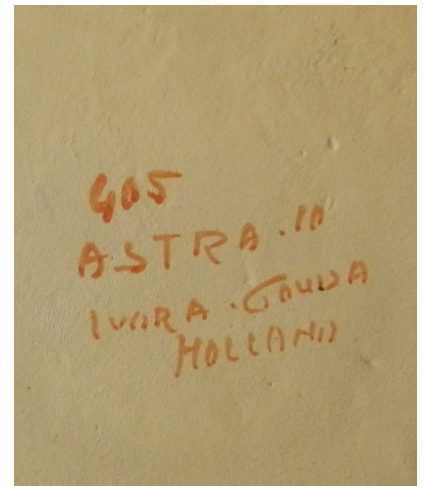




Afb. 24. De watermolen in Valkenburg.



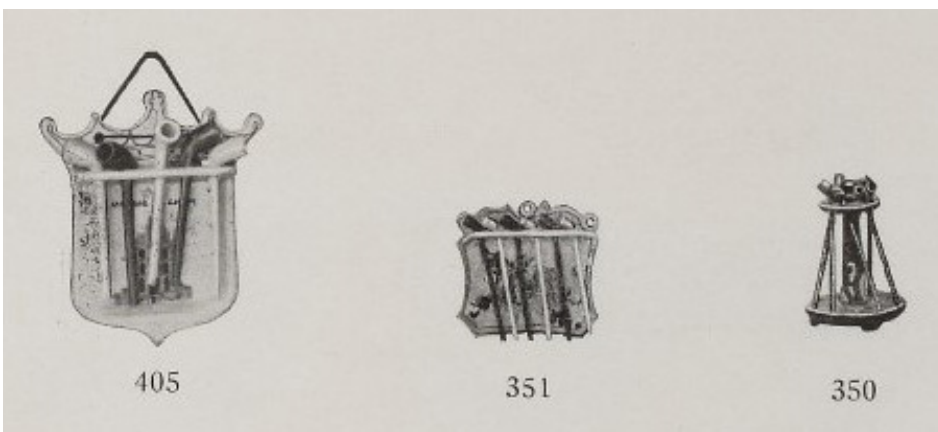
Afb. 25a-b. Koudlak decor Astra 10.



Afb. 26. Bloemdecor,



Afb. 27a-b. Pompadour met een molen en een boerderij



Afb. 28:

Van der Want & Barras, Hollandia/Regina

Van Regina zijn verschillende wandrekjes bekend. Regina begint in 1917 met de productie van aardewerk (plateel). De productie van miniatuur pijpenrekjes startte veel later. De rekjes hebben de volgende modelnummers:

Modelnummer 731. Een ovaalvormig wandrekje met bloemen te dateren tussen 1935 - na 1964.²⁸

Modelnummer 1114. Een wandrekje bestaande uit drie geveltjes te dateren tussen 1935 en 1955.²⁹

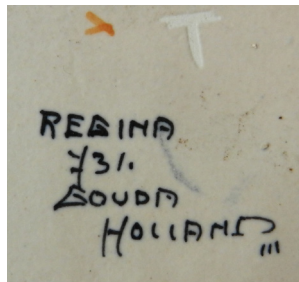
Modelnummer 707. Een molentje met losse wieken dat te dateren is tussen 1935 en 1940.

Afb. 29a-b. Ovaalvormig plateel wandrekje, mat plateel, met bloemen in reliëf van Regina. Souvenir Arnhem. Modelnummer 731. Hoogte 7,3 cm. Datering 1935-1964.³⁰

Afb. 30. Ongemerkt hol gegoten wandrekje van een molen met wieken die kunnen draaien. Ongeglazuurd biscuit gebakken. Modelnummer 707. Hoogte 14,6 cm. Datering 1935-1940.



Afb. 29a-b.



Afb. 30.

P. J. van der Want Azn., Zenith

-Modelnummer 79. De Zenith was een van de grotere producenten van miniatuur pijpenrekjes. Tot de vroegste rekjes die bij de Zenith gemaakt zijn behoort een standaardje uit de jaren twintig. Vormnummer 79. Standaardjes met dit vormnummer kunnen tussen 1920 en 1930 worden gedateerd.

Afb. 31a-b en 32. Twee standaardjes voor miniatuur pijpjes van de Zenith. Vorm nummer 79. Plateel. Zelfde decor in verschillende kleuren. Datering 1923-1930.

Modelnummer 76.

De wandrekjes in de vorm van een schildje met een kroon, modelnummer 76 zijn het meest gemaakt en zijn tussen 1920 en ca. 1955 te dateren.³¹ Uit een fotografisch modellenboek van de Zenith blijkt dat deze rekjes, meestal in Delfts blauw uitgevoerd, op 1 januari 1954 nog werden gemaakt. De rekjes met modelnummer 76 zijn in veel verschillende series gemaakt. Zo is er een serie in mat plateel met geometrische voorstellingen. (afb. 33-37) Ook is er een serie met gemeentewapens (afb. 38-40), een serie met belangrijke gebouwen en



Plateel wandrekje met het stadswapen van 's-Gravenhage.
Vormnummer 76. Datering 1923-1934.³⁴

landschappen (afb. 41-46), verder zijn er rekjes met bloemendecors zowel polychroom als ook in Delfts blauw en spuitdecor (afb. 47-50) en zijn er Delfts blauwe rekjes met zowel mesla decors als ook souvenir decors waar ook transfers zijn toegepast. (afb. 51-52)

Afb. 33-37. Vijf verschillende wandrekjes met geometrische en fleurale decors in mat plateel, waarvan vier met souvenirteksten. Modelnummer 76. Datering 1925-1930. Het rekje op afbeelding 33 heeft het schildersinitialiaal AH. Het rekje afbeelding 36 heeft het decor 'Fleur IV' Het rekje op afbeelding 37 heeft het decor lente en het schildersinitialiaal VV. Afbeelding 35: collectie Henk van Assema.

Afb. 38-40. Plateel wandrekjes van Zenith modelnummer 76 met gemeentewapens. Deze rekjes zijn vermoedelijk tussen 1923 en 1930 te dateren. Het rekje met het wapen van Wieringen mogelijk iets vroeger. Het rekje met het wapen van Ouder Amstel is gemerkt met het schildersinitialiaal WH van W. A. van Ham en is op grond daarvan tussen 1923 en 1925 te dateren.³² De twee fraai gedecoreerde rekjes met de wapens van Wieringen en Terschelling hebben het schildersinitialiaal DH van een onbekende plateelschilder. Het rekje met het wapen van Terschelling is in mat plateel uitgevoerd.



Afb. 31a-b. Zenith pijpen standaardje, vormnummer 79



Afb. 32. Zenith pijpen standaardje, vormnummer 79. Collectie Henk van Assema



V.l.n.r. Afb. 33-35



V.l.n.r. Afb. 36, 37



V.l.n.r. Afb. 38-40



V.l.n.r. Afb. 41-43

Afb. 41-46. Plateel wandrekjes van Zenith, Modelnummer 76 met belangrijke gebouwen in kleur (mat plateel) en in sepia. Mogelijk zijn de sepia rekjes iets later dan de gekleurde exemplaren. Datering van de rekjes vermoedelijk tussen 1923 en 1930. Schilder initialen geven geen verdere duidelijkheid. Afbeelding 46 heeft een ongeglazuurde achterzijde en geen tekst. Afbeelding 43 en 46 collectie Henk van Assema.

Afb. 47-48a-b. Twee wandrekjes van Zenith, model 76 van gekleurd plateel. Het linker rekje, met decor 'Clematis' is te dateren tussen 1923 en 1930, schildersinitiaal J.W. Het rechter rekje met het eenvoudige 'Mille Fleur' decor is tussen 1930 en 1940, of mogelijk later te dateren.

Afb. 49a-b. Wandrekje van Zenith model 76 in Delfts blauw. Op basis van het gebruikte merk is dit rekje te

dateren tussen 1935 en 1940.³³

Afb. 50. Wandrekje van Zenith, model 76 in spuitdecor, decor Friso. Datering 1930-1935. Collectie Henk van Assema.

Afb. 51-52. Twee wandrekjes van Zenith in Delfts blauw, model 76. Links souvenir rekje met daarop het monument op de Afsluitdijk en rechts een mesla gedecoreerd rekje. Datering 1930-1955. Het rekje op afbeelding 51 is gemerkt met M&S (Mills and Ships, de aanduiding die voor mesla werd gebruikt). Op het rekje van afbeelding 52 staat als decor 'Fleur IV'.

Een rekje dat afgeleid lijkt te zijn van model 76 is gedecoreerd met de Haagse ooievaar met de paling in zijn bek. Dit rekje heeft eveneens het nummer 76. Vermoedelijk is hiervoor een vormnummer 76 rekje



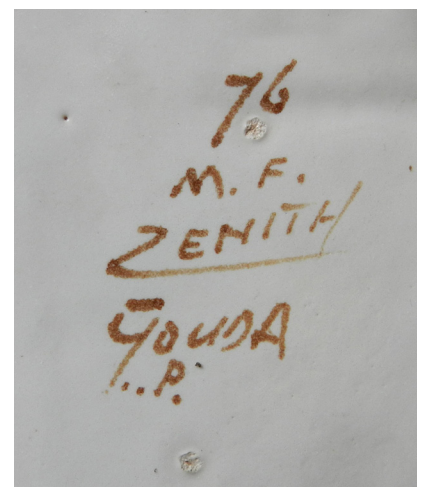
V.l.n.r. Afb. 44-46



Afb. 47

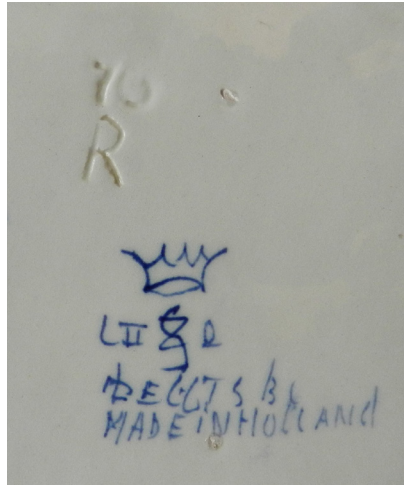


Afb. 48a-b.





Afb. 49a-b



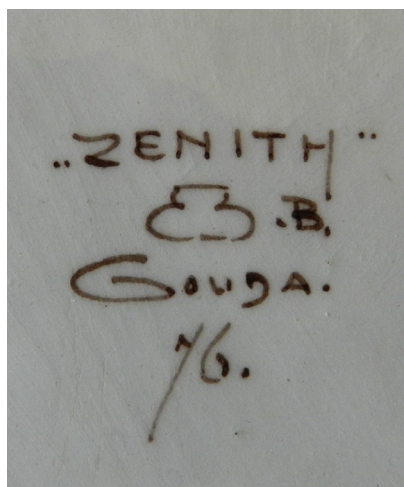
Afb. 50



V.l.n.r. Afb. 51-52



Afb. 53a-b



bijgesneden. Dit valt ondermeer op te maken uit het feit dat de onderpunt van het rekje niet in het midden zit. Opvallend is dat het vormnummer 76 ook op dit rekje staat. Het merkteken doet vermoeden dat dit rekje tussen 1923 en 1934 gemaakt is.

Afb. 53a-b. Plateel wandrekje met het stadswapen van 's-Gravenhage. Vormnummer 76. Datering 1923-1934.³⁴

Modelnummers 349 en 336.

Naast het standaardje en de schildjes heeft de Zenith ook nog twee opvallende soorten rekjes vervaardigd: de zeilboot met vormnummer 349 en de molen met vormnummer 336. Het rekje in de vorm van een zeilboot is iets later in productie gekomen dan het rekje in de vorm van een standmolen. Uit een ongedateerde prijslijst van eind jaren vijftig van de Zenith blijkt dat de zeilboot eerder uit productie gegaan is dan de molen. Kennelijk was het rekje in de vorm van een standmolen in die tijd meer gevraagd. Mogelijk is het rekje in de vorm van het zeilbootje te dateren van voor 1930 tot ca 1959 en is de molen nog iets langer in productie gebleven.³⁵ Het rekje in de vorm van een bootje is ook gemaakt zonder gaatjes als een algemene decoratieve wandversiering. Het draagt dan hetzelfde vormnummer. Zie ook de catalogus afbeelding 60.

Afb. 54-56. Wandrekjes van Zenith modelnummer 349 in diverse uitvoeringen. Mesla decor. Datering 1935-1960.

Afb. 57-59. Wandrekjes van Zenith. Modelnummer 336. Het linker rekje heeft als decor 'Fleur' en het middelste rekje heeft als decor 'Fleur IV', beide mat plateel. Datering 1930-1940. Een Delfts blauwe molentje was volgens de prijslijst van een fotocatalogus van 1 januari

1954 voor fl. 7, 50 te koop en volgens een ongedateerde Zenith prijslijst aan het eind van de vijftiger jaren te koop voor fl. 8,25.

Modelnummer 99.

Een ongedateerde catalogus van de Zenith, vermoedelijk uit de periode rond 1930, leert dat er nog een schildvormig rekje op de markt geweest is.³⁶ Dit rekje heeft geen kroon en heeft dezelfde vorm als het wapenschildje dat ook bij de Zenith is gemaakt.³⁷ Het rekje heeft modelnummer 99. Vermoedelijk is dit rekje geen groot succes geweest omdat dit rekje bij verzamelaars onbekend is in tegenstelling tot de andere miniatuur pijpenrekjes van de Zenith.

Uit deze catalogus blijkt dat de Zenith op het moment dat deze catalogus werd uitgegeven alle miniatuur pijpenrekjes met alle vijf de modelnummers in productie had: de wandrekjes met de modelnummers 76, 99, 336 en 349 en het standaardje dat in deze catalogus het modelnummer 77 gekregen heeft in plaats van 79.

Afb. 60a-b. Foto van de kaft en een deel van een blad uit een ongedateerde catalogus van Zenith van rond 1930, waarop het model van het pijpenrekje nr. 99 te zien is. Het schildje had modelnummer 98 en het staande rekje 77 in plaats van 79. Collectie Barbara Walraven.

Koninklijke Goedewaagen

Model 155

Vermoedelijk is het vroegste miniatuur pijpenrekje van Goedewaagen een wandrekje in de stijl van de Amsterdamse School. Dit wandrekje heeft modelnummer 155. De omvang van de productie van dit rekje was beperkt en het valt te dateren tussen 1920 en 1930. Waarschijnlijk heeft Goedewaagen dit rekje echter gedurende een nog kortere periode geproduceerd.



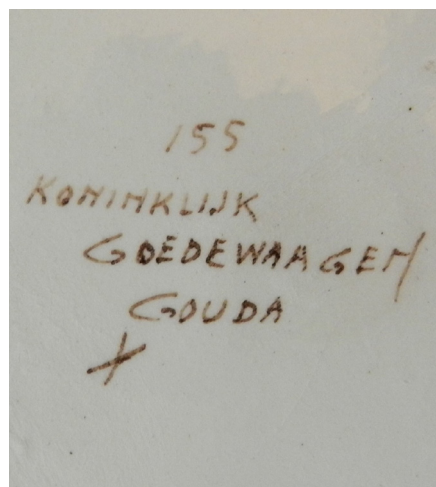
V.l.n.r. Afb. 54-56



V.l.n.r. Afb.57-59



Afb. 60a-b



Afb. 61a-b

Afb. 61c

Dit rekje met een afbeelding van de ruïne van het Kasteel Valkenburg is ook met een afbeelding van de Amersfoortse kei gemaakt.³⁸ Dat de productie van dit rekje, dat sterke overeenkomsten vertoont met de vroege hand beschilderde gegoten pijpen, bij Goedewaagen zo vroeg is begonnen is opmerkelijk gelet op het feit dat Goedewaagen pas in 1923 De Distel heeft overgenomen en daarmee beschikte over goede schilders. Immers op de loonlijsten van Goedewaagen kwamen in de tijd dat dit rekje ontwikkeld is nog geen werknemers voor die als schilder worden aangeduid. Het is dan ook de vraag in hoeverre voor dit soort producties al schilders van de Distel zijn betrokken, gelet op de samenwerking die al geruime tijd voor de overname bestond.³⁹

Afb. 61a-c. Twee plateel wandrekjes met modelnummer 155 van Goedewaagen. Datering 1920-1930. Een goed voorbeeld hoe dezelfde afbeelding door twee schilders verschillend zijn uitgebeeld. Afbeelding 61c collectie Henk van Assema.

Modelnummer 164.

Een ander vroeg rekje van Goedewaagen is een rekje van kalkaardewerk dat ontworpen is door Jan van Breukelen in 1921 en dat is uitgevoerd in Gouds Groen (Gouda Luxe). Op dit wandrekje is in reliëf het stadhuis van Gouda afgebeeld. Op de achterzijde het intaglio stempel Goedewaagen Gouda Holland. Er zijn twee varianten: modelnummer 164 met op de onderhelft 'Gouda' in reliëf en 164 bis zonder deze aanduiding.⁴⁰

Afb. 62a-b. 'Gouda Luxe' wandrekje van Goedewaagen. Modelnummer 164. Intaglio stempel. Datering 1922-1930.

Modelnummer 35.

Het wandrekje met modelnummer 35 van Goedewaagen is tussen 1921 en 1940 in productie geweest. Meest voorkomend zijn souvenir rekjes met een afbeelding in kleur, zoals van het Stadhuis in Gouda, de Waag in Gouda, de Domtoren in Utrecht, het Drielandenpunt, een boerderijtje in Nunspeet, en het midwinterblazen in Ootmarsum. Maar ook zijn er rekjes met stadswapens en met een gekleurd landschapje geproduceerd. Ook Delfts blauwe rekjes met een landschapje of bijvoorbeeld het stadhuis in Middelburg komen voor.⁴¹

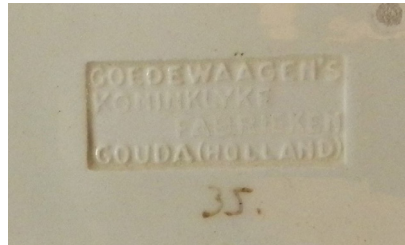
Afb. 63-71. Negen plateel wandrekjes van Goedewaagen modelnummer 35 met diverse voorstellingen. Het rekje op afbeelding 63 heeft een intaglio stempel op de achterzijde. Het rekje van afbeelding 65 komt met identieke beschildering ook voor met een tekst die met een rubber stempel is aangebracht. Hoogte van deze rekjes: 10,5 cm. De rekjes op de afbeeldingen 67 en 69 hebben een afwijkende decoratie en een zwarte rand en zijn vermoedelijk later dan de andere rekjes. De tekst is bij deze rekjes bovenaan in het deel van de voorstelling opgenomen. De datering van de rekjes is vermoedelijk tussen 1925 en 1935. De andere rekjes zijn te dateren tussen 1920 en 1930. De rekjes op afbeelding 69-71 zijn uit de collectie van Henk van Assema.



Afb. 62a-b



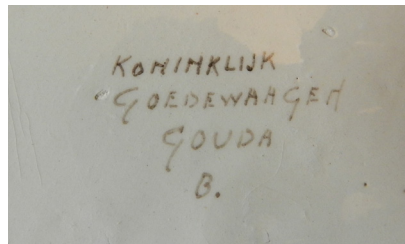
Afb. 62a-b



Afb. 64



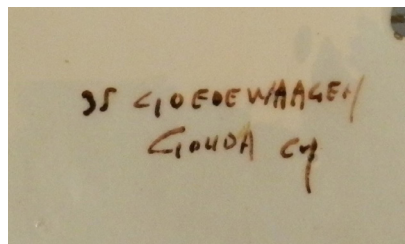
Afb. 65a-b



Afb. 66



Afb. 67a-b



Afb. 68

Modelnummer 967.

De wandrekjes van Goedewaagen met modelnummer 967 zijn iets kleiner dan die met modelnummer 35 en zijn tussen 1929 en 1940 geproduceerd. Veelal komen hierop dezelfde voorstellingen voor als op de grotere rekjes, zoals het Stadhuis Gouda, De Waag in Gouda, de Moriaan in Gouda en het Drielandenpunt.⁴² Ook zijn deze rekjes in Delfts blauw gemaakt met voorstellingen als een landschapje met een molentje, de Vleeschhal in Haarlem en het Goudse stadhuis. Dit laatste rekje heeft als tekst onderaan staan: 'Alg. Verg: Roode Kruis Gouda 14 Mei 1930'.

Afb. 75-77. Wandrekjes van Goedewaagen met modelnummer 967. Hoogte 9,0 cm. Van de rekjes met een Delfts blauwe voorstelling zijn de merken op de

achterzijde toegevoegd. Net als bij de grotere rekjes werd niet altijd het modelnummer vermeld.

Modelnummer 737.

De wandrekjes van Goedewaagen met modelnummer 737 zijn lang in productie geweest van 1926 tot 1970. Deze rekjes zijn voornamelijk in Delfts blauw gemaakt. Ook komen twee late andere decoraties voor. Het is moeilijk om deze rekjes te dateren. Afnemende kwaliteit van het schilderwerk en het langzamerhand toepassen van transfers maken het mogelijk te proberen om deze rekjes te dateren.

Afb. 78-80. Drie wandrekjes van Goedewaagen met het modelnummer 737 met de bijbehorende merken op de achterkant van deze rekjes. Hoogte 11,2 cm. Deze rekjes



V.l.n.r. Afb. 69-71



V.l.n.r. Afb. 72-74



KONINKLIJK
GOEDEWAAGEN
GOUDA
H.

967.
ROYAL
GOEDEWAAGEN.
GOUDA
MADE IN HOLLAND
R.D.



V.l.n.r. Afb. 75a-b, 76b-a



937
KONINKLIJK
GOEDEWAAGEN
GOUDA
HOLLAND

967
KONINKLIJK GOEDEWAAGEN
GOUDA
HOLLAND
x



V.l.n.r. Afb. 77a-b, 78b-a



737
KONINKLIJK
GOEDEWAAGEN
GOUDA - Holland

Deifts
Handpainted
Holland
737



V.l.n.r. Afb. 79a-b, 80b-a

zijn vermoedelijk als volgt te dateren: Afbeelding 78 (1930-1940), afbeelding 79 (1935-1955) en afbeelding 80 (1950-1970). Dit laatste rekje heeft een met een rubber stempel aangebracht merk. Het middelste rekje mist de aanduiding Goedewaagen. Dit is vermoedelijk karakteristiek voor die periode.⁴³

Afb. 81-82. Twee wandrekjes uit de laatste periode dat er bij Goedewaagen miniatuur pijpenrekjes zijn gemaakt. Modelnummer 737. Hoogte 11, 2 cm. Datering 1970-1975.

Modelnummer 968?

Duco beeldt als afbeelding 59 een vierkantig wandrekje met een opvallende kroon af. Hij schrijft dit rekje aan Goedewaagen toe. Het modelnummer is niet bekend, maar is mogelijk 968. Datering vanaf 1930. Dit rekje is slechts in geringe aantallen gemaakt.

-Ongemerkte rekjes.

Wandrekjes met Goedewaagen vormgeving, die niet van Goedewaagen merken zijn voorzien en die waarschijnlijk elders zijn gemaakt al of niet in opdracht van Goedewaagen. Het gaat om drie rekjes van het Goedewaagen model 967 en een rekje van het Goedewaagen model 737.

Mogelijkheden zijn: een andere firma die in opdracht van Goedewaagen gewerkt heeft of (latere) namaak door bijvoorbeeld firma's als Flora of De Jong. Zeker voor het grof geschilderde rechter rekje zou het heel goed kunnen dat deze door De Jong vervaardigd is, immers De Jong heeft voordat hij zich als eigen bedrijf vestigde ook bij Goedewaagen gewerkt.

Afb. 83-85. Drie wandrekjes zonder modelnummers. Mogelijk zijn deze rekjes gemaakt in opdracht van Goedewaagen bij een ander bedrijf. Het is evenwel ook goed mogelijk dat het hier om navolgingen gaat van het product van Goedewaagen met modelnummer 967. De rekjes op afbeelding 83 en 84 zijn een fractie kleiner dan het oorspronkelijke Goedewaagen rekje (ca 0,5 cm minder hoog). Het rekje op afbeelding 85 is echter 0,2 mm hoger. Datering onbekend.

Afb. 86a-b. Wandrekje in de vorm van het Goedewaagen rekje modelnummer 737. Geen Goedewaagen merk en een modelnummer (50) dat niet correspondeert met de Goedewaagen nummers. Wat onhandig geschilderd. Vermoedelijk ook een nabootsing uit de tweede helft van de 20e eeuw.

Plateelbakkerij Schoonhoven

Van de Plateelbakkerij Schoonhoven, die in 1920 opgericht werd door Tijs Visser en Kornelis Prins zijn enige wandrekjes voor miniatuurpijpjes bekend.⁴⁴ Alle miniatuur pijpenrekjes van deze fabriek hebben hetzelfde heraldische schild model, model 337 en zijn tussen 1925 en 1935 te dateren. Bekend is een rekje met het stadhuis van Vianen en één met een geometrisch repeterend decor.⁴⁵ Het kleurgebruik en de belijning van de kroon wijken af van de rekjes die gemaakt zijn bij Zenith en Ivora en zorgen ervoor dat deze rekjes herkenbaar zijn als rekjes van de Plateelbakkerij Schoonhoven.

Afb. 87. Wandrekje van de Plateelfabriek Schoonhoven. Datering 1925-1935.

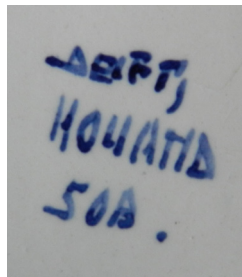
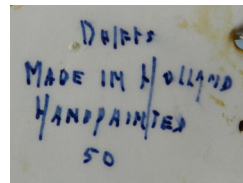


Afb. 81, 82





V.l.n.r. Afb. 83a-b, 84b-a



V.l.n.r. Afb. 85a-b, 86b-a



Afb. 87

Ook bestaat er een rekje in Delfts blauw met bovenaan een mesla decor en onder een bloemdecor en het opschrift Holland uit de periode 1935-1955. De vorm is een semi-ovaal gecontourneerd schildje. Geen vormnummer.⁴⁶ Duco schrijft dit rekje thans toe aan Schoonhoven. In zijn artikel uit 2008 mogelijk aan Regina. Waarom is onduidelijk.

De Jong & Co

De firma De Jong & Co heeft van 1934 tot 1977 bestaan en is bij verzamelaars van pijpen vooral bekend door de vele souvenirpijpen die deze firma gemaakt heeft. Al in de jaren dertig ontwikkelde de Jong de eerste miniatuur pijpenrekjes. De eerste twee modellen zijn schildvormig met een kroon met zeven puntjes. Hiervan zijn zowel kleine (voor vier pijpjes) als grotere (voor 6 pijpjes) modellen gemaakt.⁴⁷ De vorm van deze gekroonde schildvormige wandrekjes is afwijkend van de rekjes van andere firma's die een gekroond schildje hebben uitgebracht als miniatuur pijpenrekje. De grootte van de rekjes wisselt in de tijd. Zie de maten bij de afbeeldingen.

De kwaliteit van de rekjes van De Jong is wisselend. Sommige, vooral een aantal met een Delfts blauwe decoratie, zijn goed geschilderd, maar bij andere rekjes is goed te zien dat bij de schilder iedere vakbekwaamheid ontbrak. Ook heeft De Jong veel transfers toegepast.

Afb. 88-90. Drie Delfts blauwe wandrekjes. Het kleinere model. Hoogte 10,0cm. Achterop het rekje staat soms geen aanduiding of soms Delfts of Delfts Holland. Datering 1950-1960. Ook andere voorstellingen en ook gekleurde voorstellingen komen op deze rekjes voor.⁴⁸

Afb. 91a-b. Delfts blauw wandrekje. Het grotere model. Hoogte 12,3 cm. Dit is een van de weinige rekjes waar de naam van De Jong op voorkomt. Datering 1935-1955.

Afb. 92-94. Twee zeer slecht met koudlak geschilderde grote wandrekjes (13,1 cm) van De Jong en een klein en slechts alleen bruin geschilderd rekje (9,8 cm). Datering 1945-1955.



Afb. 88a-b



Afb. 89



Afb. 90



Afb. 91a-b



V.l.n.r. Afb. 92-94



V.l.n.r. Afb. 95-97

Afb. 95-97. Drie wandrekjes met plakplaatjes onder lak. Deze lak gaat na verloop van tijd bladderen, zoals hier goed te zien is. Er komen vele voorstellingen op deze rekjes voor.⁴⁹ Hoogte 12,0 cm. Datering 1945-1960.

Later heeft De Jong ruitvormige rekjes ontwikkeld die doen denken aan de rekjes met modelnummer 737 van Goedewaagen. Alleen zijn deze rekjes veel dikker en plomper van uitvoering. Deze rekjes zijn zowel in Delfts blauw als ook in een gekleurde uitvoering op de markt gebracht.

Afb. 98-100a-b. Drie ruitvormige wandrekjes van De Jong. Hoogte 12,2 cm. De rekjes op afbeelding 98 en 99 zijn te dateren 1950 en 1960 en het rekje op afbeelding 100 tussen 1960 en 1975. Op dit laatste soort rekje staat soms aan de achterzijde De Jong Gouda Holland.

Plateelbakkerij 'De Iris', Montagne & Co.

Plateelbakkerij 'De Iris' is door Jan Montagne in 1925 in Gouda opgericht.⁵⁰ 'Iris' werd in 1968 overgenomen door 'Animo-Montagne'. 'De Iris' heeft hoogwaardig plateel op de markt gebracht.

Modelnummer 11

Van de Iris is van voor de Tweede Wereldoorlog slechts een vroeg wandrekje bekend met het decor Flora in glanzend donker plateel. De datering van dit rekje is 1925-1930.⁵¹

Afb. 101a-b. Klein wandrekje in donker glanzend

plateel, modelnummer 11, van 'De iris'. Decor' Flora'. Datering 1925-1930.

Modelnummer 407

Uit de catalogus van 'De iris' uit januari 1954 is een van boven half rond wandrekje voor miniatuurpijpjes bekend, modelnummer 407. Dit rekje is bij verzamelaars onbekend en is waarschijnlijk weinig verkocht. Productieperiode vijftiger jaren?

Afb. 102a-b. Wandrekje, modelnummer 407 van 'De Iris' uit de catalogus van 1954. Collectie Barbara Walraven.

Zonder modelnummer.

Ook is er een plateel standaardje voor miniatuurpijpjes bekend van 'De Iris' met een ruitvormige basis dat gedateerd wordt tussen 1925 en 1930.⁵²

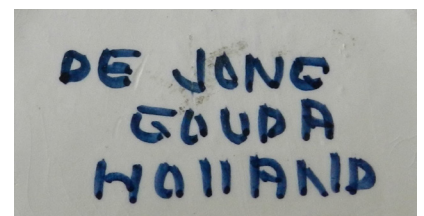
Sieraardewerkfabriek 'Ons Ideaal'

Sieraardewerkfabriek 'Ons Ideaal' heeft van 1941-1989 bestaan en was gevestigd aan het Lange Groenendaal 62 in Gouda. Pieter Hortensius werd in 1946 op 24 jarige leeftijd eigenaar van dit bedrijf. Hij had toen al 10 jaar ervaring in de ceramische industrie, doordat hij op 14 jarige leeftijd bij Goedewaagen was gaan werken.⁵³ Het bedrijf is in 1989 gesloten en Hortensius overleed in 1998.

Van dit bedrijf is een rekje bekend. Dit rekje is geschilderd in Delfts Blauw en heeft een opstaande rand en een decor in reliëf. Het is gemerkt met het fabrieksmerk

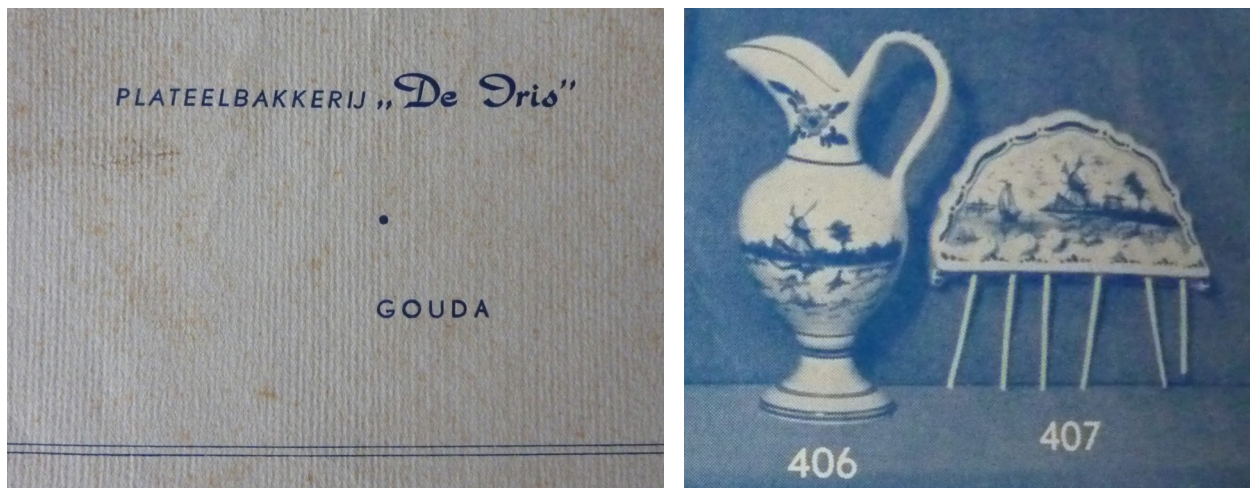


V.l.n.r. Afb. 98-100a, b





Afb. 101a-b



Afb. 102a-b



Afb. 103a-b

initiaal O met daar doorheen de hoofdletter I, gekroond.

Afb. 103a-b. Driehoekig rekje met opstaande rand en een mesla decor in reliëf. 1950-1960? Merk monogram OI gekroond.

Drie producenten van één type rekje

Een type rekje is moeilijk toe te schrijven aan de producenten. Deze schildvormige rekjes met een wat weinig geprononceerde kroon zijn vermoedelijk bij drie bedrijven vervaardigd:

-Bij Ter Gouw in de periode 1938-1960

-Bij De Anjer in de periode vanaf 1960

-Bij De Delftse Pauw vanaf in de jaren zeventig.

Mogelijk is een onderscheid dat de rekjes van Ter Gouw hol gegoten zijn, die van De Anjer een ongeglazuurde achterzijde hebben en de rekjes van De Pauw een modelnummer (812) hebben.

Ter Gouw

Ter Gouw (1938-ca 1960) werd door de voormalige Goedewaagen decorateur Johannes Vergoed opgericht. Dit atelier was gevestigd aan de Turfmarkt 71 in Gouda. Deze rekjes zijn in tegenstelling tot de rekjes die toegeschreven zijn aan De Anjer en de Delftse Pauw hol gegoten.

Afb. 104a-b. Wandrekje dat bij Ter Gouw gemaakt is met een "Perzisch" decor. Datering 1938-1960.

Afb. 105a-b. Wandrekje dat vermoedelijk ook bij Ter Gouw vervaardigd is met een mesla decor. Datering 1950-1960.

Potterij 'De Anjer'

Ook Potterij 'De Anjer' heeft dit type rekje vervaardigd.⁵⁴ Potterij 'de Anjer' is ca 1947 opgericht door Phillippus Burghoorn (1905-1975) en Boudewijn Pieter (Bop) van Jeveren (1917-2005) en was gevestigd

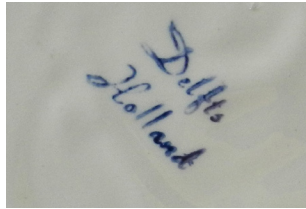
aan de Fluwelensingel 91a (98) in Gouda. In 1957 had het bedrijf ca 30 personen in dienst. Het bedrijf is gesloten op 30 juni 1980.

Een ongedateerde kopie van een tijdschriftartikel van P. de Jong die werkzaam was bij de Potterij 'De Anjer', dat is aangetroffen in het Goedewaagen archief, maakt het waarschijnlijk dat sommige rekjes van dit type aan 'de Anjer' toe te schrijven zijn. In dit artikel gaat de Jong in op de kwaliteit van souvenirartikelen en stelt hij dat de 'afzichtelijke koudlak producten zo goed als van de markt verdwenen zijn'. De pijpen en aardewerkfabriek van Frank de Jong: 'De Jong en Co' stopt rond 1960 met de toepassing van koudlak op haar ceramische producten. Het valt dus aan te nemen dat deze rekjes in de periode 1960-1970 te dateren zijn. Vermoedelijk is De Anjer begonnen met de productie van deze rekjes toen het kleinere bedrijf Ter Gouw stopte.

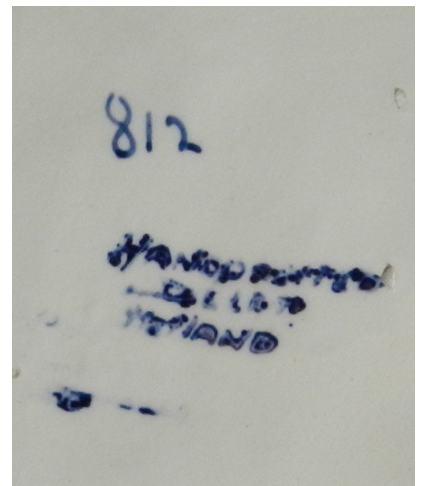
Afb. 106. Wandrekje met mesla decor dat vermoedelijk bij 'De Anjer' gemaakt is. Van dit rekje is de achterzijde ongeglazuurd. De glazuur is crème in tegenstelling tot de witte rekjes van De Delftse Pauw. Datering rond 1960.

De Delftse Pauw b.v.

De Delftse Pauw is een aardewerkfabriek die in 1650 werd opgericht op de plaats waar daarvoor bierbrouwerij 'De Pauw' gevestigd was. In de 19e eeuw verdween de gehele Delftse aardewerk nijverheid en zo ook deze fabriek. In 1954 is weer een fabriek onder de naam De Delftse Pauw opgericht. De huidige fabriek is gelegen aan de Delftweg te Rijswijk, aan de rand van Delft. De rekjes van de Delftse Pauw hebben allemaal het modelnummer 812. Opvallend is ook dat de kleuren helderder zijn dan van de rekjes van beide andere bedrijven en deze rekjes hoekdecoraties hebben. De productie van deze rekjes heeft vermoedelijk plaatsgevonden in de jaren zestig en zeventig van de vorige eeuw.

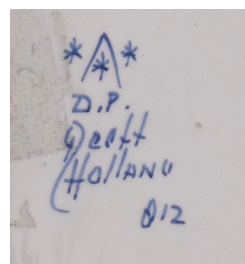
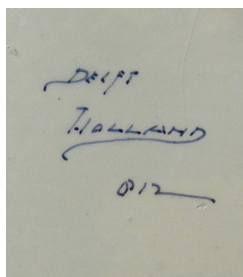


V.l.n.r. Afb. 104a-b, 105b- a



Afb. 106

Afb. 107a-b



V.l.n.r. Afb. 108a-b, 109b-a

Afb. 107-109. Wandrekjes van De Delftse Pauw b.v. in Rijswijk modelnummer 812 met mesla decor. Datering jaren zestig en zeventig. Rekje van Afbeelding 109: collectie Henk van Assema.

Afb. 109c. Merk van de Delftse Pauw.

Potterij Adrie Moerings, pottenbakkerij en pijpenmakerij

Het bedrijf van Adrie Moerings was van 1975 tot 2006 gevestigd aan de Peperstraat in Gouda.⁵⁵ Deze pijpenmaker en pottenbakker heeft het vak geleerd bij Goedewaagen. Naast pijpen en diverse soorten keramiek heeft Adrie Moerings ook miniatuur pijpenrekjes gemaakt. Handbeschilderd en van een hoge kwaliteit. Onbekend is in welke periode hij miniatuur pijpenrekjes heeft gemaakt. Er zijn geen andere modellen bekend. De hier afgebeelde rekjes zijn uit de jaren 2000 tot 2008.

Afb. 110-113. Vier wandrekjes van Adrie Moerings. Hoogte 7,5 cm. Datering 2000-2008.

Goudsche pijpenmakerij 'De Witte Kees' van Kees Moerings

Kees Moerings is een leven lang werkzaam geweest in de Keramiek. Sinds 2012 heeft hij de pijpenmakerij 'De Witte Kees'.⁵⁶ Van zijn hand zijn twee modellen wandrekjes bekend. Het ene is een zevenpuntig rekje met opvallend hoge punten. Dit rekje is zowel met transfer plaatjes als ook met een plateelbeschildering vervaardigd.

Het andere rekje is een op het 'Amsterdamse School model' rekje van Goedewaagen, met modelnummer 155, geïnspireerd rekje, voorzien van een transfer plaatje.

Afb. 114-117. De Wandrekjes van Kees Moerings. Hoogte Schildvormige rekje: 10,5 cm. Het 'Amsterdamse school' rekje is 11cm hoog. Datering 2012-heden. Afbeelding 116a en 116b laat een rekje zien met het familiewapen van Henk van Assema en op de achterzijde zijn naam en 2015. Collectie Henk van Assema.

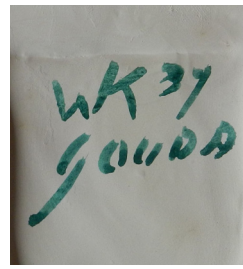
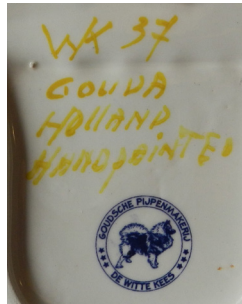
Een rekje dat nooit in productie gekomen is. C. Verwoerd Keramiek Atelier

Cornelis Verwoerd treedt al als 14 jarige als leerling schilder in dienst van de Plateelbakkerij Zuid-Holland. Hij werkt daar tot december 1931. In 1934 treedt hij in dienst van Zenith waar hij werkt onder chef schilder Aart Stolk. Van 1937 tot de mobilisatie in 1939 werkt hij voor Plateelbakkerij Schoonhoven in Schoonhoven. Na de demobilisatie in 1940 keert hij terug naar Plateelbakkerij Zenith, aanvankelijk als plateelschilder en later als modelleur en chef van de modellenkamer.⁵⁷ In 1949 start hij zijn eigen bedrijf dat tot 1976 in productie is geweest (Gevestigd J.P. Heyestraat 1, Gouda). Het bedrijf specialiseerde zich in de vervaardiging van handgeschilderde Delfts blauwe brocheplaatjes die werden toegepast in zilveren sieraden.

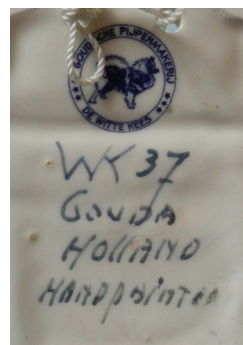
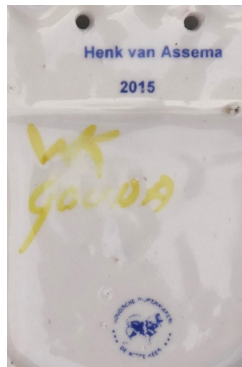
Verwoerd heeft een model voor een sierlijk miniatuur pijpenrekje gemaakt. De gietvorm en enkele biscuit



V.l.n.r. Afb. 110-113a,b



V.l.n.r. Afb. 114a-b, 115b-a



V.l.n.r. Afb. 116a-b, 117b-a



Afb. 118



Afb. 118a

modellen van dit rekje bestaan nog. Er is ook nog één gedecoreerd model. Deze modellen zijn samen met de gietvorm afgebeeld op onderstaande foto (afbeelding 118). Het pijpenrekje is echter nooit op de markt gekomen. De drukke en succesvolle werkzaamheden met betrekking tot de Delfts blauwe brocheplaatjes hebben de plannen voor de pijpenrekjes naar de achtergrond gedrongen. In 1949 ging het Keramiekatelier C. Verwoerd officieel van start en eiste alle aandacht op.⁵⁸

Door Verwoerd zijn in de tweede helft van de jaren '40 de eerste miniatuur pijpjes gemaakt. Kort na 1945 is een relatief simpel miniatuur pijpje in productie genomen. Omstreeks 1948 is een pijpje gemaakt met aan de ene zijde op de ketel een molen en aan de andere kant een melkmeisje. Enkele van deze pijpjes en de bronzen persvormen en de bijbehorende stoppers bestaan nog. Verwoerd deed het ontwerp van de pijpjes en de bronzen

vormen, de ovengang en de verkoop. Voor het eigenlijke pijpenmakerswerk werd de gepensioneerde pijpenmaker van de Zenith, Stef de Lange Sr ingehuurd.

Afb. 118. De gietvorm, het biscuitmodel en het enige gedecoreerde rekje van Verwoerd. Collectie en foto Leo Verwoerd.

Onbekende rekjes

Van een aantal pijpenrekjes is onbekend door wie die gemaakt zijn. Voor sommige rekjes zijn, zeer onzekere, suggesties gedaan. Het zou prettig zijn als toekomstig onderzoek de kennis over deze rekjes zou kunnen vergroten.⁵⁹

Afb. 119a-b. Wandrekje met modelnummer 55 met Delfts blauwe beschildering. Glazuur vertoont veel craquelé. Onbekende producent. Mogelijk van voor de Tweede Wereldoorlog.

Afb. 120a-b. Wandrekje met een Delfts blauw landschapje met de molen in reliëf. Oorspronkelijk met los draaiende wiken. Geen modelnummer. Onbekende maker. De vorige eigenaar was kennelijk zo gesteld op zijn of haar wandrekje dat toen de wiken braken deze vervangen zijn door houten exemplaren. Datering voor de Tweede Wereldoorlog?

Afb. 121. Een wandrekje zonder modelnummer of fabriekskenteken. Datering jaren vijftig van de 20e eeuw?

Afb. 122. Wandrekje met het stadhuis in Gouda. Ongemerkt. De decoratie doet denken aan decors die bij Tiko gebruikt zijn. Echter dit rekje heeft een koudlak decor en het is onbekend of bij Tiko deze techniek toegepast is. Datering jaren vijftig?

Afb. 123-126. Groep van vier wandrekjes die vermoedelijk in hetzelfde atelier gemaakt zijn. Het rekje met het wapen van Gouda is ook in het groen vervaardigd. Deze is op de middenbalk van het wapen gedateerd 1954. Decoratie in koudlak.⁶⁰ Mogelijk zijn deze rekjes gemaakt bij Osiris in Gouda in de jaren vijftig.

Conclusie

Uit dit onderzoek blijkt dat er veel meer pijpenrekjes voor miniatuur pijpjes gemaakt zijn dan eerder bekend was. Het is te hopen dat de vondst van twee rekjes in catalogi, van Zenith en van Iris, in de toekomst aangevuld kan worden met foto's van deze rekjes uit een verzameling. Een aantal rekjes van Zenith en van Ivora blijken veel langer in productie te zijn geweest dan

eerder aangenomen is. De vondst van de namen van vijf bedrijven die rekjes geproduceerd hebben, waarvan niet bekend was dat zij dit deden is bijzonder. Ook zijn twee verkeerde toeschrijvingen rechtgezet. Decornamen, merken en initialen van plateelschilders zijn soms nuttig geweest voor dit onderzoek.

Toch blijft er nog steeds heel wat onbekend.

Het zou heel plezierig zijn als ik van lezers aanvullende informatie zou mogen ontvangen, zodat ook die kennis gedeeld kan worden.

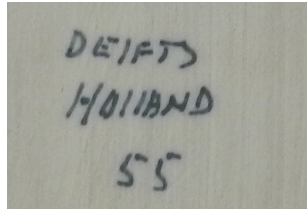
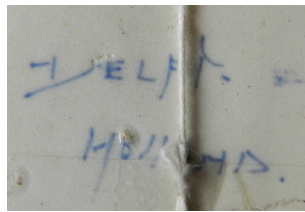
Dankwoord

Bij het onderzoek naar de miniatuur pijpenrekjes heb ik van een aantal mensen zeer nuttige informatie gekregen. Ik wil dan ook mijn dank uitspreken aan: Patrick van den Berg, Nico van Eijk plateelspecialist in Reeuwijk, Joop Nobel, Leo Verwoerd en Barbara en René Walraven.

Verder heb ik gebruik kunnen maken van de grote collectie van Henk van Assema en van de verzameling catalogi en prijslijsten van het Museum Gouda (met dank aan Julia Zwijnenburg en Hans Vogels).

De afgebeelde voorwerpen komen uit de collecties van Nico van Eijk plateelspecialist, Henk van Assema en Leo Verwoerd en als daarover niets vermeld is uit mijn eigen verzameling. Twee catalogi komen uit de verzameling van Barbara Walraven.

Verder wil ik Bert van der Lingen, Reindert Lenselink (foto's van de collectie van Henk van Assema) en Nico van Eijk en Leo Verwoerd bedanken voor het maken van de vele foto's.



V.l.n.r. Afb. 119a-b, 120b-a



V.l.n.r. Afb. 121-123



V.l.n.r. Afb. 124-126

Literatuur:

- Duco, D. H., 1999. *Koninklijke Goedewaagen (1779-1982). Een veelzijdig ceramisch bedrijf*. Amsterdam.
- Duco, D. H., 2008. *Het wandrekje voor miniatuurtjes, een souvenir tussen pijpen en plateel*. www.pijpenkabinet.nl.
- Es-Wagner, H. van, 2010. *De vondst van het wapenschildje. Heraldiek, tragiek en keramiek*.
- Lingen, B. van der, 2014. Van kleiwerker naar klei pijp. Kees Moerings en zijn Goudsche pijpenmakerij "De Witte Kees". *PKN* 37 (144), p. 33-41.
- Loeff, K., 1991. Miniatuurpijpen. *PKN* 13 (52), p. 289-300.
- Nobel, J., 2012. *Kunstaardewerkfabriek Regina. Gouda 1917-1979*. Museum Gouda, Gouda.
- Stam, R. D., 2003. Souvenirpijpen en miniatuur pijpenrekjes. In: Tentoonstellingscatalogus Museum 'De Moriaan': Gouda had er tabak van. Aspecten van een verdwenen cultuur. Speciale uitgave *PKN* 26 (102), p. 16-19.
- Stam, R. D., 2015. The other Dutch clay pipe. *Journal of the Académie Internationale de la Pipe* 8, p. 77-88.
- Tasman, R., 2007. *The Gouda pottery Book. Plateel makers in Holland*. Christchurch/ Rotterdam.
- Tymstra, F., 1995. Pijpenmakerij Adrie Moerings. *PKN* 18 (70), p. 727-729.
- Tymstra, F., 2006. Adrie Moerings sluit zijn bedrijf in Gouda. *PKN* 29 (114), p. 1819.
- Walraven, 2015. Plateelbakkerij Ivora. Firma P. van der Want Gzn. te Gouda (1914-1965). In *Vormen uit Vuur* 227, 2015/1, p. 7-109.

Noten:

- 1 Stam, 2003; Duco, 2008.
- 2 De beschikbare lijsten van schildersinitialen en merken zijn lang niet volledig en bevatten bovendien nog fouten. Toekomstig onderzoek zal dit nog verder kunnen verbeteren. Op grond daarvan zullen nog kleine verbeteringen in datering mogelijk zijn.
- 3 Voorbeeld het wandrekje op afbeelding 7 heeft een verkeerde decornaam op het rekje staan en het rekje op afbeelding 77 bij Duco, 2008 heeft een verkeerd modelnummer en is dus niet van Regina.
- 4 Duco, 2008, afbeelding 31 laat ook een rekje met reclame zien.
- 5 Vriendelijke mededeling Barbara Walraven.
- 6 Loeff, 1991, p. 292.
- 7 'C. Verwoerd Keramiek Atelier' (1949-1976) heeft miniatuur pijpjes laten maken door Stephanus de Lange als thuiswerker. Op de ketel staat een molen en aan de andere kant een melkmeisje. www.verwoerdceramics.com, The Gouda Pottery List.
- 8 Loeff, 1991, p. 292-297.
- 9 MESLA staat voor molentje en scheepje en landschapje.
- 10 Stam, 2003, p. 16.
- 11 Zie afbeelding 21, 22 en 53.
- 12 Koudlak ofwel celluloselak werd tijdens de crisis door sommige plateelfabrieken op aardewerk bestreken. Het was een slap en kwetsbaar aftreksel van kunstglazuur.
- 13 Duco, 2008, p. 1, 2.
- 14 Stam, 2003, p. 16.
- 15 In de Catalogi Kunstaardewerk "Ivora", van 1923 en oktober 1926 is dit standaardje opgenomen. Daarmee is duidelijk dat dit standaardje langer in productie geweest is dan door Duco, 2008, p. 15 aangegeven.
- 16 Walraven, 2015, p. 63.
- 17 Duco, 2008, afbeelding 9.
- 18 Walraven, 2015, p. 94.
- 19 Duco, 2003, p. 15 geeft als datering voor deze rekjes 1918-1925. In een plateel catalogus van Ivora uit oktober 1926 komen deze rekjes echter nog voor. Ook zijn deze rekjes na 1930 in koudlak decor uitgevoerd.
- 20 Walraven, 2015, p. 63.
- 21 In Stam, 2003 ten onrechte decor Clematis genoemd. In de Ivora catalogus van oktober 1926 is dit rekje met dit zelfde decor opgenomen.
- 22 Duco, 2008, afbeelding 7.
- 23 Duco, 2008, afbeelding 39, 60 en 61.
- 24 Groene Hart Vertellingen; Duco, 2008, afbeelding 13-18, 20, 22-24; Schevenings Museum; Museum Gouda; Collectie Henk van Assema; Collectie auteur.
- 25 Vriendelijke mededeling Barbara Walraven.
- 26 In de Ivora catalogus van oktober 1926 is een rekje met het stadhuis van Gouda, een witte achtergrond en dezelfde soort versiering van de kroon opgenomen.
- 27 Ditzelfde rekje is afgebeeld bij Duco, 2008, afbeelding 77 en is door hem toegeschreven aan Regina en heeft daar modelnummer 1115 en het schildersinitiaal J.S. en wordt door Duco onterecht tussen 1930 en 1940 gedateerd. Ook de toeschrijving aan Regina is fout omdat modelnummer 1115 het modelnummer van een vaas was en Regina geen dubbele modelnummers uitgaf. De beschildering van beide rekjes is nagenoeg identiek. Het rekje van Duco is dus voorzien van een incorrect vormnummer en valt niet toe te schrijven aan Regina. De schildersinitiaal J.S. is mogelijk van Johannes Antonius Schoonderwoerd die van 1929 tot 1938 bij Ivora werkzaam was. In het artikel van Duco is ook een rekje afgebeeld in Delfts gekleurd met een nagenoeg gelijke voorstelling als het Delfts blauwe rekje (afb. 78). Hier vermeldt Duco het vormnummer van Ivora (405) en schrijft het toch toe aan Regina. Ook deze toeschrijving is dus fout.

- 28 Duco, 2008 geeft in de beschrijving van het rekje aan 1935-40 als datering, maar in de tabel op blz. 15: 1930-1935. De eerste datering lijkt eerder juist te zijn. In het modellenboek van Regina van ca 1935 is dit rekje eveneens opgenomen, terwijl dit niet staat in het modelboek uit 1929. Nobel, 2012, p. 149-164 en 170.
- 29 Duco, 2008, afbeelding 85.
- 30 Uit een 1964 gedateerde prijslijst blijkt dat dit rekje minstens tot na 1964 gemaakt is. Het hier afgebeelde rekje is, gelet op het schildersinitiaal (III), geschilderd door Piet Broer (geboren in 1914) die werkzaam was bij Regina van 1928-1946.
- 31 Duco, 2008 dateert deze rekjes uitsluitend tot 1940, hetgeen te krap is. In een prijslijst van januari 1954 staat dit rekje. Dit rekje werd toen alleen nog in Delfts blauw gemaakt met twee decors: Blue Libre II (prijs fl. 7,75) en Libre III B.E.I. (prijs fl. 8,40). In een ongedateerde prijslijst van eind vijftiger jaren komt dit model niet meer voor. De productie van dit model rekjes is dus vermoedelijk tussen 1955 en 1960 beëindigd.
- 32 Tasman, 2010, p. 1249.
- 33 Tasman, 2010, p. 1134.
- 34 Tasman, 2010, P. 1134
- 35 In een ongedateerde catalogus van Zenith van rond 1930 is deze molen al opgenomen. In een foto catalogus van de Zenith van 1 januari 1954 is een miniatuur pijpenrekje in de vorm van een Delfts blauw bootje opgenomen voor fl. 9,75.
- 36 Het Museum Gouda dateert deze catalogus rond 1925. Dit lijkt te vroeg, maar valt niet uit te sluiten. Vriendelijke mededeling Julia Zwijnenburg.
- 37 Dit schildje staat afgebeeld op de kaft van het boekje van van Es-Wagner, 2010.
- 38 Duco, 2008, afbeelding 45.
- 39 Stam, 2015, p.79. Gebaseerd op archiefonderzoek van Barbara Walraven.
- 40 Duco, 2008, p. 1, 2. Duco, 1999, p. 84 geeft aan dat de zakelijke contacten tussen De Distel en Goedewaagen pas in 1920 begonnen. Echter uit het brievenboek van Goedewaagen (Sahm 213, p. 412 en 413 blijkt dat al in 1916 deze contacten bestonden.
- 41 Ter aanvulling op de afbeeldingen die hier zijn opgenomen zie Duco, 2008, afbeelding 49, 50 en, 52 tm 55.
- 42 Ter aanvulling op de afbeeldingen die hier zijn opgenomen zie Duco, 2008, afbeelding 58.
- 43 Duco, 2008, p. 11.
- 44 De naam van de fabriek werd in 2000 gewijzigd in Schoonhoven Keramiek B.V.
- 45 Duco, 2008, afb. 37 en 38.
- 46 Duco, 2008, afb. 87.
- 47 Duco, 2008, p. 13.
- 48 Duco, 2008, afbeelding 92-95.
- 49 Zie ook Duco, 2008, afbeelding 96 en 97.
- 50 Tasman, 2007, deel III, p. 855.
- 51 Stam, 2003, p. 16-17.
- 52 Zie Duco, 2008, p. 2, afb. 10.
- 53 Tasman, 2007, deel III, p. 992.
- 54 Stam, 2003, p. 17. Dit soort rekjes zijn ook bij Duco, 2008 afgebeeld (afbeelding 88 tm 90), maar niet aan een fabriek toegeschreven.
- 55 Tymstra, 1995, p. 727-729 en 2006, p. 1819.
- 56 Van der Lingen, p. 33-41.
- 57 https://nl.wikipedia.org/wiki/Cornelis_Verwoerd
- 57 Vriendelijke mededeling Leo Verwoerd.
- 59 Ook in het artikel van Duco, 2008, komen enige onbekende rekjes voor. De rekjes afgebeeld in zijn artikel nr. 91, en 104 blijven ook nu nog onbekend. Aan de determinatie van het rekje dat in zijn artikel onder nr. 87 is afgebeeld blijven twijfels. Zie hiervoor bij Schoonhoven.
- 60 Duco, 2008, afb. 98.



Plateel wandrekje met modelnummer 155 van Goedewaagen. Datering 1920-1930.
Zie artikel *Miniatuur pijpenrekjes van aardewerk uit de 20e eeuw*.

**Een vorstelijke vondst: Koning-stadhouder Willem III van Oranje / A
Royal find: King-stadholder William III of Orange**

Bert van der Lingen en Ron de Haan

Thirty years ago, along the river Vecht at Breukelen, a rare complete pipe was found together with waste from Amsterdam. The exceptional sized pipe has a sharply carved portrait representing Stadholder-King William III (1650-1702). On the bowl we see his lifelike portrait with a crown. William III or William of Orange was King of England, Ireland, and Scotland from 1689 until his death in 1702. Most likely the pipe was made after his coronation in 1689 or shortly thereafter.

Kleipijpen uit Friesland / Clay pipes from Friesland

Ewout Korpershoek

In 1988 a comprehensive study of clay tobacco pipe makers from Leeuwarden in the province of Friesland was published but until now only two pipe makers could be linked to pipe material from this area. Recently a group of early 18th century pipes was found in Leeuwarden. The models are derived from the typical Gouda funnel shape. Given the composition of the group of pipes, the slightly different form, the lesser quality and brand variety, we are not dealing with Gouda pipes but with local production. Some of the marks imitate popular Gouda marks while others are local marks. The marks point to pipe makers from Leeuwarden from the early 18th century.

Kleipijpen voor de koopman Christian Daniel Bramigk uit Anhalt-Köthen, Duitsland, 1735-1743 / Clay pipes for merchant Christian Daniel Bramigk from Anhalt-Köthen, Germany, 1735-1743

Bert van der Lingen

In the eighteenth century in particular there appeared on the market abundantly decorated pipes. They were usually made to commemorate important political events. Sometimes, like in the case of the pipes decorated with an unknown coat of arms and the text C.D. Bramigk, the underlying meaning of these pipes was not understood. It was recently discovered that these pipes were made for a German merchant who temporarily lived in Amsterdam and who ordered Gouda pipe makers to produce such pipes for export to Germany.

Tabak en tabakspijpenijverheid in de steden Amersfoort en Utrecht / Tobacco and pipe industry in the cities of Amersfoort and Utrecht

Jan van Oostveen

Almost thirty years ago the first thorough publication on pipes produced in Utrecht appeared. This gave a coherent overview of the Utrecht pipe industry through archival and archaeological research. Nevertheless, on the basis of this study, some questions remained unanswered. In particular, not all (marked) pipes could be linked to a specific pipe maker. The case was more or less the same with Amersfoort. In this article the results of further research into the pipe industry of both cities are presented with the aim to link more products to a specific pipe maker.

Pijpenkoppen en fragmenten van pijpenpotten uit een kleiput in Leiderdorp / Clay pipes and saggar fragments from a clay pit in Leiderdorp

Ewout Korpershoek

In this paper finds of clay pipes and fragments of seventeenth century saggars from Leiden are discussed. The material shows us that there were at least two different saggars. It is the first time saggar fragments from Leiden have been found and published. The material was found in old clay pits in Leiderdorp next to Leiden. Many of these pits appear to have been filled with household waste.

Cornelis Dirksz. Samson, een potschipper met tabakspijpen / Cornelis Dirksz. Samson pottery skipper with tobacco pipes

Bert van der Lingen

'Pottery skippers' loaded their ships with merchandise and sailed across the country to sell their wares directly to consumers and shopkeepers mainly in villages. This article deals with an 18th century pottery skipper from Gouda who sold pottery, kitchenware, household goods and clay pipes, which he had purchased from different manufacturers in Gouda. In rural areas it was sometimes difficult to get these goods.

De Pijpenmarkt op de Nieuwezijds Voorburgwal te Amsterdam: Ordonnanties, vrachttarieven, pijpenhandelaren en export / The Pipe market on the Nieuwezijds Voorburgwal in Amsterdam: Regulations, cargo freight, pipe merchants and export

Bert van der Lingen

This paper deals with the Amsterdam Pipe market on the Nieuwezijds Voorburgwal, close to the Royal Palace. The market was established in or around 1663 and was primarily intended to strengthen the declining Amsterdam pipe industry. At the same time there were an increasing number of Amsterdam merchants who specialized in the export of mainly Gouda pipes, and the capital became an important link in this trade. Especially the trade to Scandinavia, Northern Germany and the Baltic was largely via Amsterdam. Amongst others, this paper is about the history of the Pipe market, the regulations and the freight rates of pipes to Amsterdam. Furthermore around 85 pipe merchants from the end of the seventeenth and eighteenth centuries are presented. Noteworthy is the large number of traders with a German origin and those with connections in the shipping business.

Twee late herinneringspijpen van P. van der Want, Gzn. / Two late commemorative pipes from P. van der Want, Gzn.

Ruud Stam

In this paper two commemorative pipes made by P. van der Want, Gzn. from Gouda are presented. One for the opening of the peace Palace in The Hague, the other one commemorating the arrival of the Prince of Orange after the Napoleonic time in Scheveningen, the start of the monarchy in The Netherlands. Both pipes were made in one mould, with different applications. These pipes originally made with an attached stem have also been made as pipes in one piece with a clay stem.

Miniatuur pijpenrekjes van aardewerk uit de 20e eeuw / Earthenware miniature pipe racks from the 20th century.

Ruud Stam

In the 20th century many miniature pipe racks were made, mainly for tourists. Production started when workers became there first days of, the start of the holiday's we know now. The aim of this publication is to give an overview as complete as possible over this production in different factories in The Netherlands. For this aim catalogues, different lists of marks and initials of the painters have been used. Until now nine producers were known. The research carried out now has identified another 6 producers and we also know now that many of these

pipe racks were much longer in production than we knew before. The first miniature pipe racks were produced in 1918. These racks were made of plateel, beautifully decorated and painted by skilled painters. Later more and more Delft blue racks were made and even racks were decorated with transfers.

Op kleipijpen gemonteerde metalen elementen / Metal attachments on clay pipes

Felix van Tienhoven

This paper deals with an aspect of clay pipes that has been largely neglected. Much has been written about clays but I doubt if many have ever thought about the metal attachments which over the past centuries did adorn them. The contribution ventures to present a comprehensive overview of the different applications in which such metal elements have been manifest.

Een unieke en curieuze 19e eeuwse fabriekscatalogus van de Gebrüder Ziegler in Ruhla / A unique and quaint 19th century factory catalog of Gebrüder Ziegler in Ruhla

Ron de Haan

Recently a nine page factory catalogue with thirty line drawings of pipes of Gebrüder Ziegler in Ruhla was discovered. All the pipes shown have a grotesque portrait. They receive the air supply not from the bowl opening, in the usual way, but through the mouth and in one case through the nose. The pipes in this catalog are unique and according to a statement of the company they were the first to produce this type of pipe. In known collections there are only three pipes with strong similarities to pipes in this catalog.

De introductie van Aristophane pijpen door Gambier / The introduction of Aristophane pipes by Gambier

Arthur van Esveld

Aristophanes pipes were introduced by Gambier before 1855. Typically, these shaped pipes have a slender oval bowl and a pointed heel. The name was derived from Aristophanes, the Greek comic playwright. Aristophanes pipes were in production for more than 60 years. Comic posters were made when these pipes were first introduced and, in a well-known satirical weekly, there appeared an article with several comical prints making fun of these Gambier novelties.

Een Zuid-Duits kleipijpje uit de Amstel / A southern German clay pipe from the Amstel river

Ewout Korpershoek

Recently, a green glazed pipe bowl with floral ornaments was found along the banks of the river Amstel near Uithoorn. It is rather different in shape and decoration to any other we have seen produced by Dutch manufacturers. On both sides of the bowl the pipe has leaves which merge into the shank. After moulding the bowl opening was cut with a knife. The pipe appears to have originated in southern Germany or, perhaps, Austria or Switzerland.

De betekenis van de Goudse pijp in de handel met de Ashanti en gouden Ashanti pijpen in de 19e eeuwse politiek / The significance of the pipes from Gouda for the trade with the Ashanti and golden Ashanti pipes in 19th century politics.

Ruud Stam

The Ashanti kingdom was from the 17th century on very strong in Ghana. The Dutch had fortifications like Elmina at the coast and gold and later slaves were traded by the Dutch. Slaves were bought with different sorts of trade goods, among them clay tobacco pipes. The Gouda pipes were beloved by the African rulers and traders, especially the best quality, as can be seen from excavations. Even French traders used pipes from Gouda. Clay pipes of a lesser quality were also used for comfort for the slaves on the slave ships.

After an investigation of the chronology of pipe forms of the Ashanti pipes and the origins of the stub stemmed pipes in western Africa, the Golden Ashanti pipes in four European museums are described. These pipes from the 19th century were given as a present to European kings for diplomatic reasons.

De porseleinen pijp als herinneringspijp. Drie bijzondere studentenpijpen / The porcelain pipe as a remembrance pipe. Three special student pipes

Ron de Haan

Porcelain was the most common material for the manufacture of German remembrance pipes. Alongside ordinary friendship pipes there were pipes dedicated to reservists, students, hunting and various associations. Reservist and students pipes were the most commonly produced. In this article three special student pipes are discussed. There are three main groups of student pipes; those with a student in silhouette, pipes with heraldic representations and pipes with allegorical pictures.

Deze uitgave werd mede mogelijk gemaakt door particuliere donateurs

